



Выпуск № 11 от 10 ноября 2017 года

Информационный бюллетень пожарной безопасности отделения надзорной деятельности и профилактической работы по Кежемскому району

ОТНЕБОРЕЦ

Выпускается ОНД и ПР по Кежемскому району
УНД и ПР ГУ МЧС России по Красноярскому краю



Обстановка с пожарами на территории Красноярского края с января по октябрь 2017 года:

Произошло **3322** пожара

Погибли на пожарах **166** человек
из них погибли **11** детей

Получили травмы на пожарах **185** человек

в том числе травмированы **20** детей



Обстановка с пожарами на территории Кежемского района с января по октябрь 2017 года:

Произошло **20** пожаров

Погибли на пожарах **1** человек
из них погибли **0** детей

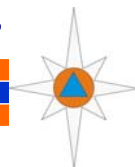
Получил травмы на пожаре **1** человек

в том числе травмированы **0** детей

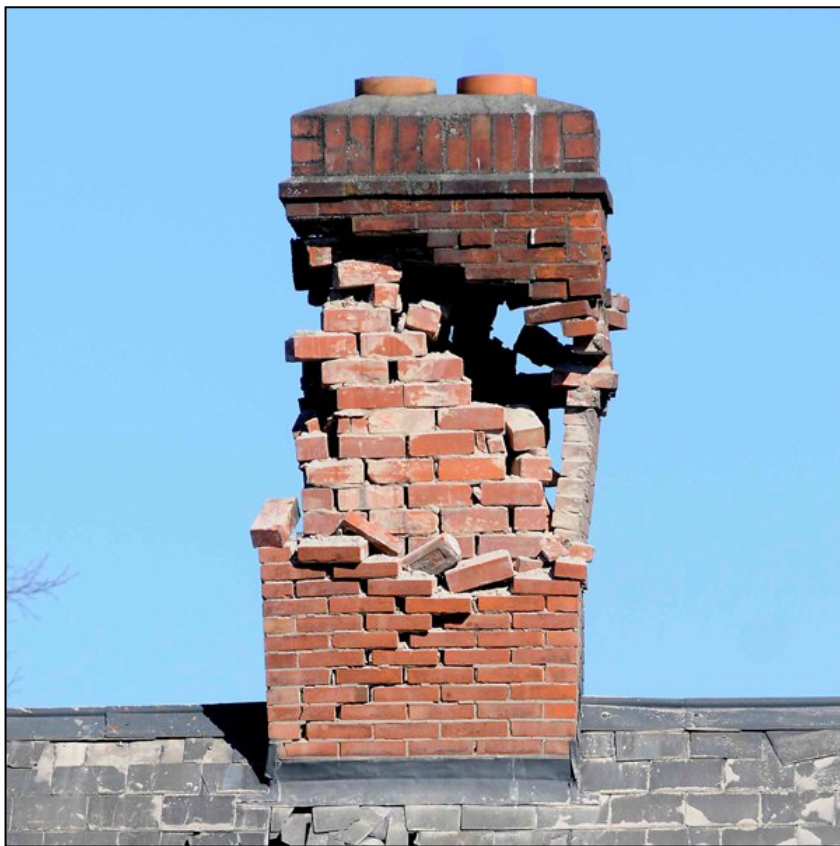
В ЭТОМ ВЫПУСКЕ:

Пожарная опасность печей и дымоходов	2-5 стр.
Меры ПБ при эксплуатации электрооборудования.....	6-8 стр.
Осенний лёд опасен.....	9-10 стр.
Профилактические операции.....	11 стр.
Пожары в Кежемском районе.....	12-13 стр.
Профилактическая работа КГКУ "ПО КК".....	14 стр.
Детская рубрика	15 стр.

**ГРАЖДАНЕ! ПРИ ВОЗНИКНОВЕНИИ ПОЖАРА НЕМЕДЛЕННО
ВЫЗЫВАЙТЕ ПОЖАРНУЮ ОХРАНУ! 01, 101, 112**



ПОЖАРНАЯ ОПАСНОСТЬ ПЕЧЕЙ И ДЫМОХОДОВ



Материалы из дерева при нагревании до температуры 300°C воспламеняются, но если на протяжении долгого времени они соприкасаются с предметами, которые разогреты даже до 100°C, то обретают свойства самовозгорания. Поэтому при строительстве печей нужно следить за тем, чтобы нагреваемые поверхности печей и дымоходов не примыкали к сгораемым частям зда-

ния. Главное требование пожарной безопасности: деревянные или иные легко воспламеняющиеся части зданий должны быть на большом расстоянии от горячих частей печки и дымоходов или быть очень хорошо изолированными.

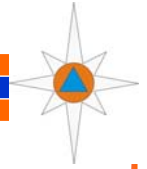
Возгорание сажи, которая накапливается в дымовых каналах в большом количестве, может также послужить причиной пожара.

Под топочной дверцей пол обивают листом из металла размером 500х700 мм, который предохраняет от возгорания его и плитус, находящийся у стены печки.

От внутренней поверхности самого ближайшего дымохода печи до дерева минимальное расстояние должно быть больше 250 мм. При строительстве дымовой трубы или печки около деревянной стены или перегородки здания во всех случаях оставляют свободный воздушный промежуток (отступок) на высоту дымной трубы или печки.

Четверти должны быть в отступке не менее ширины и высоты отопительных печей. Сгораемую стену около топочной дверцы, которая примыкает к печи, обивают кровельной сталью по войлоку, который пропитан глиняным раствором, или штукатурят. Изолируемая площадь стены должна быть больше площади топочной дверцы внизу и по сторонам на 0,1 м, сверху

**ГРАЖДАНЕ! ПРИ ВОЗНИКНОВЕНИИ ПОЖАРА НЕМЕДЛЕННО
ВЫЗЫВАЙТЕ ПОЖАРНУЮ ОХРАНУ! 01, 101, 112**



ПОЖАРНАЯ ОПАСНОСТЬ ПЕЧЕЙ И ДЫМОХОДОВ

– на 0,25 м. Расстояние от топочной дверцы до противоположащей стены должно составлять более 1,25 м.

В чердачных и междуэтажных перекрытиях, где примыкают сгораемые части здания к дымовым каналам, предусматриваются горизонтальные и вертикальные разделки. Между наружной поверхностью дымовой трубы и деревянной частью стропил (или обрешетки) ширина свободного пространства должна составлять не меньше, чем 130 мм. При легко воспламеняющихся кровлях (драночных, толевых) ширина данного пространства должна составлять не меньше, чем 0,26 м. Кровлю в местах, где проходит труба, покрывают шифером, железом, кровельной сталью или иными несгораемыми материалами.

Перед началом отопительного сезона следует прочистить печи и дымоходы, отремонтировать и побелить известковым или глиняным раствором, что-

бы можно было заметить появившиеся черные, от проходящего через них дыма, трещины.

При проверке дымоходов контролировать наличие тяги и отсутствие засорения; плотность и обособленность их; наличие и исправность разделок, предохраняющих сгораемые конструкции; исправность и правильность расположения оголовка относительно крыши, близко расположенные деревья и сооружения для того, чтобы удостовериться, что дымоходы размещены вне зоны ветрового подпора. Ремонт и кладку печей можно доверять только лицам и организациям, получившим

специальную лицензию МЧС России на проведение этих работ.

Печь, дымовая труба в местах соединения с деревянными чердачными или междуэтажными перекрытиями должны иметь утолщения кирпичной кладки – разделку. Не нужно забывать и про утолщение стенок печи.

Любая печь должна иметь самостоятельный фундамент и не примыкать всей плоскостью одной из стенок к деревянным конструкциям. Нужно оставлять между ними воздушный промежуток – отступку.

Чрезвычайно опасно оставлять топящиеся печи



**ГРАЖДАНЕ! ПРИ ВОЗНИКНОВЕНИИ ПОЖАРА НЕМЕДЛЕННО
ВЫЗЫВАЙТЕ ПОЖАРНУЮ ОХРАНУ! 01, 101, 112**



ПОЖАРНАЯ ОПАСНОСТЬ ПЕЧЕЙ И ДЫМОХОДОВ

на попечение малолетних детей.

Нельзя применять для розжига печей горючие и легковоспламеняющиеся жидкости.

Чтобы не допустить перекала печи рекомендуется топить ее два - три раза в день и не более чем по полтора часа.

За три часа до отхода ко сну топка печи должна быть прекращена.

Во избежание образования трещин в кладке - периодически прочищайте дымоход от скапливающейся в нем сажи. Не реже 1 раза в три месяца привлекайте печника-трубочиста очищать дымоходы от сажи.

Не следует сушить на печи вещи и сырые дрова.

Следите за тем, чтобы мебель, занавески находились не менее чем в полуметре от массива топящейся печи.

Ни в коем случае нельзя растапливать печь дровами, по длине не вмещающимися в топку. По поленьям огонь может перекинуться на ближайшие предметы, пол и стены.

С наступлением минусовых температур опасно обмерзание дымоходов, которое может привести к нарушению вентиляции жилых помещений. В зимнее время не реже одного раза в месяц необходимо осматривать оголовки ды-

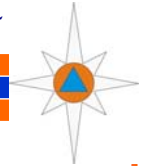
моходов с целью предотвращения обмерзания и закупорки дымоходов. Владельцы домов (как частных, так и ведомственных, а также муниципальных) обязаны проверять дымоходы на наличие в них надлежащей тяги.

Помните - любую печь на сколько бы она не была безопасной ни в каком случае не стоит оставлять без присмотра.

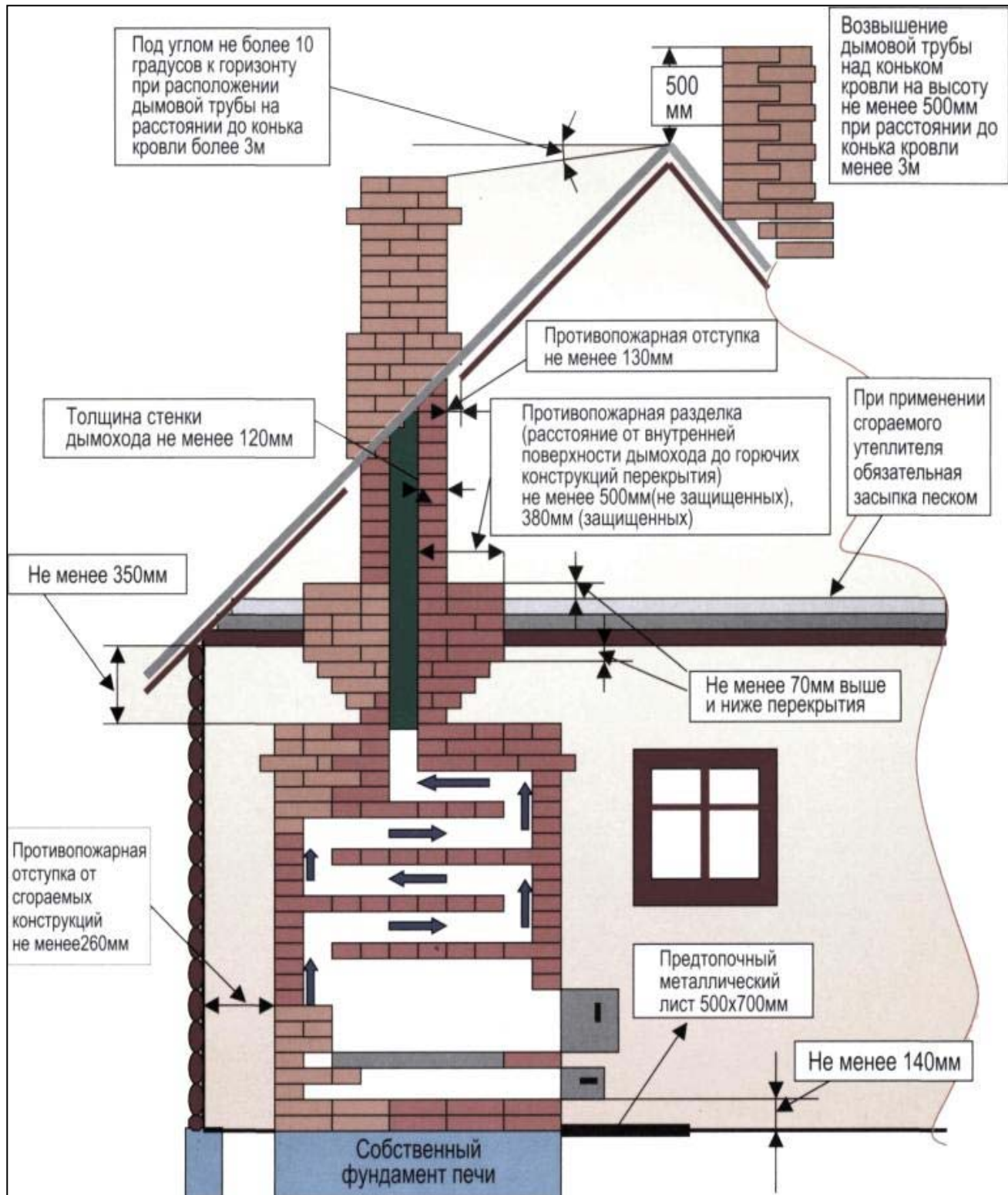
*Начальник ОНД и ПР
по Кежемскому району
Сергей Андрицкий*



**ГРАЖДАНЕ! ПРИ ВОЗНИКНОВЕНИИ ПОЖАРА НЕМЕДЛЕННО
ВЫЗЫВАЙТЕ ПОЖАРНУЮ ОХРАНУ! 01, 101, 112**



ПОЖАРНАЯ ОПАСНОСТЬ ПЕЧЕЙ И ДЫМОХОДОВ



**ГРАЖДАНЕ! ПРИ ВОЗНИКНОВЕНИИ ПОЖАРА НЕМЕДЛЕННО
ВЫЗЫВАЙТЕ ПОЖАРНУЮ ОХРАНУ! 01, 101, 112**



МЕРЫ ПОЖАРНОЙ БЕЗОПАСНОСТИ ПРИ ЭКСПЛУАТАЦИИ ЭЛЕКТРООБОРУДОВАНИЯ

Причиной каждого пятого пожара, возникающего в жилых домах, является нарушение правил устройства и эксплуатации электрооборудования. И это происходит по причине несоблюдения простых правил пожарной безопасности устройства и эксплуатации электрооборудования.

Чаще всего пожары в электроустановках возникают в результате "коротких замыканий" в электросетях, приборах, аппаратах и т.п. Пожарная опасность короткого замыкания характеризуется выделением большого количества тепла, которое вызывает нагрев проводника до температуры воспламенения изоляции. Во время короткого замыкания плавиться даже металл проводника. Короткие замыкания могут возникнуть не только в проводниках, но и непосредственно в электрических машинах и аппаратах.

Если в электросеть ставят предохранитель, не



соответствующий допустимой нагрузке, попросту "жучок", такой предохранитель при коротком замыкании не сможет расплавиться и сеть будет оставаться под током, провода нагреваются до накала и загорается изоляция. Перегрузка электропроводки вызывается одновременным включением в сеть нескольких электроприборов (плиток, электрочайников, микроволновых печей, стиральных машин, утюгов, телевизоров и т.п.), мощность которых значительно превышает допустимую нагрузку для данного сечения электропроводов.

В наше время привести в порядок электропроводку в своем жилище не состав-

ляет большого труда. Каждый согласится, что лучше один раз потратить небольшую сумму на ремонт электроприборов и замену проводки, чем, сэкономив на безопасности, искать средства на восстановление целого жилого дома после пожара.

Электричество, вероятно, самый широко распространенный источник энергии в наших домах. Электричество освещает, обогревает и охлаждает дом и обеспечивает работу



**ГРАЖДАНЕ! ПРИ ВОЗНИКНОВЕНИИ ПОЖАРА НЕМЕДЛЕННО
ВЫЗЫВАЙТЕ ПОЖАРНУЮ ОХРАНУ! 01, 101, 112**



МЕРЫ ПОЖАРНОЙ БЕЗОПАСНОСТИ ПРИ ЭКСПЛУАТАЦИИ ЭЛЕКТРООБОРУДОВАНИЯ



множества полезных устройств. Современный человек настолько привыкает к обустроенному быту, к чудесам современной техники, что забывает об опасности, которое может принести халатное обращение с электроприборами. Включенный в электросеть утюг, оставленный прямо на гладильной доске; забытый электрочайник; не выключенный телевизор; обогреватель, на котором сушатся вещи и т.п. Все эти нарушения нередко приводят к возникновению пожара.

При эксплуатации



электрических приборов запрещается:

- эксплуатировать электропровода и кабели с видимыми нарушениями изоляции;
- пользоваться розетками, рубильниками, другими электроустановочными изделиями с повреждениями;
- обертывать электролампы и светильники бумагой, тканью и другими горючими материалами, а также эксплуатировать светильники со снятыми колпаками (рассеивателями), предусмотренными конструкцией светильника;
- пользоваться электроутюгами, электроплитками, электрочайниками и другими электронагревательными приборами, не имеющими устройств тепловой защиты, а также при отсутствии или неисправности терморегуляторов, предусмотренных конструкцией;
- применять нестандартные (самодельные)

электронагревательные приборы и использовать несертифицированные аппараты защиты электрических цепей, это приводит к перегреву всей электропроводки, короткому замыканию и возникновению пожара;

- оставлять без присмотра включенными в электрическую сеть электронагревательные приборы, а также другие бытовые электроприборы, в том числе находящиеся в режиме ожидания, за исключением электроприборов, которые могут и (или) должны находиться в круглосуточном режиме работы в соответствии с инструкцией завода-изготовителя;
- размещать (складировать) в электрощитовых (у электрощитов), у электродвигателей и пусковой аппаратуры горючие (в том числе легко воспламеняющиеся) вещества и материалы;

при проведении аварийных и других строительно-

**ГРАЖДАНЕ! ПРИ ВОЗНИКНОВЕНИИ ПОЖАРА НЕМЕДЛЕННО
ВЫЗЫВАЙТЕ ПОЖАРНУЮ ОХРАНУ! 01, 101, 112**



МЕРЫ ПОЖАРНОЙ БЕЗОПАСНОСТИ ПРИ ЭКСПЛУАТАЦИИ ЭЛЕКТРООБОРУДОВАНИЯ



монтажных и реставрационных работ, а также при включении электроподогрева автотранспорта использовать временную электропроводку, включая удлинители, сетевые фильтры, не предназначенные по своим характеристикам для питания применяемых электроприборов;

- окрашивать краской или заклеивать открытую электропроводку обоями; использование электронагревательных приборов при отсутствии или неисправности терморегуляторов, предусмотренных конструкцией.

Запрещается прокладка и эксплуатация воздушных линий электропередачи (в том числе временных и проложенных кабелем)

над горючими кровлями, навесами, а также открытыми складами (штабелями, скирдами и др.) горючих веществ, материалов и изделий.

Запрещается включать несколько электрических приборов большой мощности в одну розетку во избежание перегрузок, большого переходного сопротивления и перегрева электропроводки.

Частой причиной пожаров является воспламенение горючих материалов, находящихся вблизи от включенных и оставленных без присмотра электронагревательных приборов (электрические плиты, кипятильники, камин, утюги, грелки и т.д.), а также использование горючих материалов в качестве абажуров для электрических ламп.



Включенные электронагревательные приборы должны быть установлены на негорючие теплоизоляционные подставки.

Для предупреждения высыхания и повреждения изоляции проводов запрещается прокладка их по нагревающимся поверхностям (печи, дымоходы, батареи отопления и т.д.).

Перед уходом из дома на длительное время обязательно убедитесь, что все электронагревательные и осветительные приборы выключены и обесточены.

Начальник ОНД и ПР
по Кежемскому району
Сергей Андрицкий

**ГРАЖДАНЕ! ПРИ ВОЗНИКНОВЕНИИ ПОЖАРА НЕМЕДЛЕННО
ВЫЗЫВАЙТЕ ПОЖАРНУЮ ОХРАНУ! 01, 101, 112**



ОСЕННИЙ ЛЁД ОПАСЕН



С наступлением холодов реки, озера, водоемы покрываются тонким льдом, который представляет наибольшую опасность. Все об этом знают, но, тем не менее, продолжают выходить на тонкий лёд. В этот период происходит значительное количество несчастных случаев с пострадавшими на льду, и в основном это происходит вследствие небрежности и незнания элементарных правил поведения на воде. Безопасной считается толщина льда

не менее 10 см, но при этом очень важно обращать внимание на его внешний вид и состояние. По льду, прочность которого сомнительна, лучше вообще не ходить, но если уж так случилось, что нет другого выбора, то необходимо идти скользящим шагом, мягко ставя ногу на всю ступню; если вы идёте не один, то интервал между людьми должен быть не менее 5 м.

Практика показывает, что лёд довольно редко проламывается мгновенно.

Обычно пролому предшествуют треск, проседание льда, изменение его внешнего вида, часто сначала выступает вода. При появлении всех этих характерных признаков проламывания льда необходимо быстро лечь на живот и, широко раскинув руки, выползти из опасной зоны. Самое главное в такой момент - сохранять спокойствие и хладнокровие. Если человек оказался в воде, необходимо постараться избежать погружения в воду с головой, постараться избежать от всех тяжёлых вещей и, удерживаясь на поверхности, постараться выползти на крепкий лёд. Из узкой полыньи надо "выкручиваться", перекачиваясь с живота на спину и одновременно выползая на лёд. Как бы ни было сложно, выбираться из полыньи следует против течения или сбoku.

Если лёд слабый, его





ОСЕННИЙ ЛЁД ОПАСЕН



следует подламывать до тех пор, пока не встретится твёрдый участок. При этом следует помнить, что наиболее продуктивны первые минуты пребывания в холодной воде, пока ещё не намокла одежда, не замёрзли руки, не развились характерные для переохлаждения слабость и безразличие. Старайтесь привлечь внимание других людей к своей беде.

Если же вы, наоборот, стали свидетелем того, как провалился под лёд человек, то помощь необхо-

димо оказывать очень быстро, так как даже 10-15-минутное пребывание в ледяной воде может быть опасно для жизни. Приблизиться к полынье можно только ползком, иначе в воде окажетесь оба. Лучше под себя подложить лыжи или фанеру - для увеличения площади опоры. Бросать тонущему веревки, связанные ремни, шарфы, а также санки, лыжи нужно за 3-4 м до полыни. Подползать к ее краю недопустимо! Когда у вас есть помощники, то все ложатся на лёд цепочкой и, взяв один другого за ноги, продвигаются к пролому.

Человека, вытащенного из воды, надо немедленно переодеть в сухую теплую одежду и обувь, обяза-



тельно напоить чаем и заставить активно двигаться до тех пор, пока он окончательно не согреется.

Чтобы избежать несчастных случаев на тонком льду, надо помнить, что нахождение на льду, особенно в осенний период, когда лёд еще полностью не сформировался, и во время оттепели очень опасно. Внимательно относитесь к собственной жизни и соблюдайте простые правила безопасного поведения на льду. Будьте внимательны и осторожны!



Государственный
инспектор Кежемского
участка ТИМС
Анатолий Бурень



Профилактические операции

Правила пользования электрообогревателями

Статистика показывает, что значительная часть пожаров происходит из-за неправильной установки и эксплуатации электрооборудования и, в частности, электрообогревателей



Меры безопасности



Правила тушения электрообогревателей

-  Обязательно обесточьте прибор
-  Если не получилось выдернуть вилку из розетки, нужно выключить автомат в электрощите на лестничной клетке
-  Позвоните по телефону 01. Даже если возгорание кажется вам незначительным, это не значит, что оно не перерастет в настоящий пожар
-  После отключения сети накройте горящий прибор мокрой тряпкой или одеялом, чтобы перекрыть доступ воздуха к огню
-  Ни в коем случае не тушите водой горящую пластмассу – при попадании воды расплавленный пластик вскипает и разбрызгивается

В ходе внеплановой проверки в соответствии с указанием УНД и ПР ГУ МЧС России по Красноярскому краю от 20.02.2016 № 2-1-16-2346 «О проведении профилактических мероприятий» сотрудниками ОНД и ПР по Кежемскому району в Кежемском муниципальном бюджетном учреждении "Комплексный центр социального обслуживания населения" проверки проведен инструктаж по действиям в случае возникновения пожара, умению пользоваться первичными средствами пожаротушения. По окончании занятия проведена практическая отработка плана эвакуации. В эвакуации приняло участие 25 человек. Фактическое время эвакуации составило 1 минуты 36 секунд.





Пожары в Кежемском районе

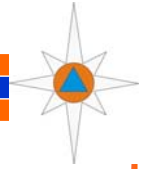
В октябре 2017 года на территории Кежемского района произошло пять пожаров.

01.10.2017 года в строении бани, расположенном по адресу: Красноярский край, Кежемский район, г. Кодинск, СОП "Жилстрой". В результате пожара огнем повреждено строение бани на площади 10м². Распространение пожара на иные объекты не произошло. Материальный ущерб со слов владельца составил 10000 рублей, имущество от пожара не застраховано. Причиной пожара явилось нарушение, владельцем имущества, правил пожарной безопасности при эксплуатации печи. В ходе пожара человеческих жертв и травмированных нет. Факта поджога не усматривается. В возбуждении уголовного дела отказано. Виновное лицо привлечено к административной ответственности по ч.1 ст.20.4 КоАП РФ.



04.10.2017 года произошел пожар в строении лесоперерабатывающего цеха ООО "СПК" по адресу: Красноярский край, Кежемский район, стройбаза правого берега, зд.2, автобаза №2. В результате пожара термически повреждены конструкции строения лесоперерабатывающего цеха на общей площади 120 м². Распространения горения на иные строения и территории не произошло. Материальный ущерб составил 70000 рублей. Причиной пожара явилось неосторожность при курении. В ходе пожара человеческих жертв и травмированных нет. Факта поджога не усматривается. В возбуждении уголовного дела отказано. Виновное лицо привлечено к административной ответственности по ч.6 ст.20.4 КоАП РФ.

**ГРАЖДАНЕ! ПРИ ВОЗНИКНОВЕНИИ ПОЖАРА НЕМЕДЛЕННО
ВЫЗЫВАЙТЕ ПОЖАРНУЮ ОХРАНУ! 01, 101, 112**



Пожары в Кежемском районе

14.10.2017 года в административно-бытовом строении ООО "Леспрофиль", расположенном по адресу: Красноярский край, Кежемский район, п. Недокура, ул. Мира, д.7. В результате пожара огнем уничтожено строение бани на площади 350м². Распространение пожара на иные объекты не произошло. Материальный ущерб, причина пожара и виновные лица устанавливаются. В ходе пожара человеческих жертв и травмированных нет.

По данному факту пожара проводится проверка ОНД и ПР по Кежемскому району УНД и ПР ГУ МЧС России по Красноярскому краю.

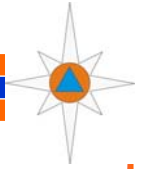


18.10.2017 года произошел пожар в частном жилом доме по адресу: Красноярский край, Кежемский район, д. Климино, ул. Советская, д.3. В результате пожара огнем уничтожено строение жилого дома на общей площади 112кв.м. а также личное имущество проживающих жильцов. Распространения горения на иные строения и территории не произошло. В ходе пожара человеческих жертв и травмированных нет. Предполагаемая причина пожара - умышленный поджог. Материалы проверки переданы по подследственности в ОМВД России по Кежемскому району.



29.10.2017 года произошел пожар в магазине "Рубин", расположенном по адресу: Красноярский край, Кежемский район, с. Заледеево, ул. Октябрьская, д.39. В результате пожара огнем термически повреждены конструкции здания магазина на площади 130 м². Распространения горения на иные строения и территории не произошло. Материальный ущерб со слов собственника составил 10000 рублей. Причиной пожара явилось нарушение правил пожарной безопасности при эксплуатации печного отопления. В ходе пожара человеческих жертв и травмированных нет. Факта поджога не усматривается. В возбуждении уголовного дела отказано. Виновное лицо привлечено к административной ответственности по ч.6 ст.20.4 КоАП РФ.

**ГРАЖДАНЕ! ПРИ ВОЗНИКНОВЕНИИ ПОЖАРА НЕМЕДЛЕННО
ВЫЗЫВАЙТЕ ПОЖАРНУЮ ОХРАНУ! 01, 101, 112**



Профилактическая работа КГКУ "Противопожарная охрана Красноярского края"



Лучше чем пожар тушить, нам его предупредить



На территории Тагарского сельсовета д. Тагара в средней группе детского сада, проведено занятие «Лучше, чем пожар тушить нам его предупредить». Малыши получили в подарок раскраску.



Занятие ДЮП Тагарской школы

В октябре для членов ДЮП при ТСОШ прошло занятие. Занятие проходило в 2 этапа. На первом этапе ребята познакомились с историей пожарного дела, внимательно слушали, смотрели видео, задавали много вопросов. На втором этапе члены дружины юных пожарных сами рассказывали о пожарных, о боевом снаряжении. В конце занятия прошла игра «Кто быстрее». Ребята разделились на две команды. Команда девочек победу одержала в знании правил пожарной безопасности, а мальчики победили в преодолении полосы препятствий. Педагоги, присутствующие на занятии не усидели на месте и бросились помогать командам.



КГКУ «Противопожарная охрана Красноярского края»
ПЧ – 201 с. Заледеево
инструктор по п.п. Л.А.Рахимова



Раскраска для детей



ЗИЛ-43362
(Россия)

Пожарная автоцистерна АЦ-40. Вмещает 2360 л. воды.
Двойная семиместная кабина.

*У машины - красный цвет,
Есть сирена, яркий свет.
Наготове в ней всегда;
Шланги, лестница, вода!*

Выпускается ОНД и ПР по Кежемскому району
УНД и ПР ГУ МЧС России по Красноярскому краю.
Адрес: Красноярский край, Кежемский район,
г. Кудинск, ул. Маяковского, 28 тел. (39143) 7-78-88

Главный редактор государственный
инспектор Кежемского района по
пожарному надзору Байкалов Е.Н.
тел. (39143) 7-78-88

Выпускается бесплатно. № 11 от 10 ноября 2017г. Тираж 100 экз.